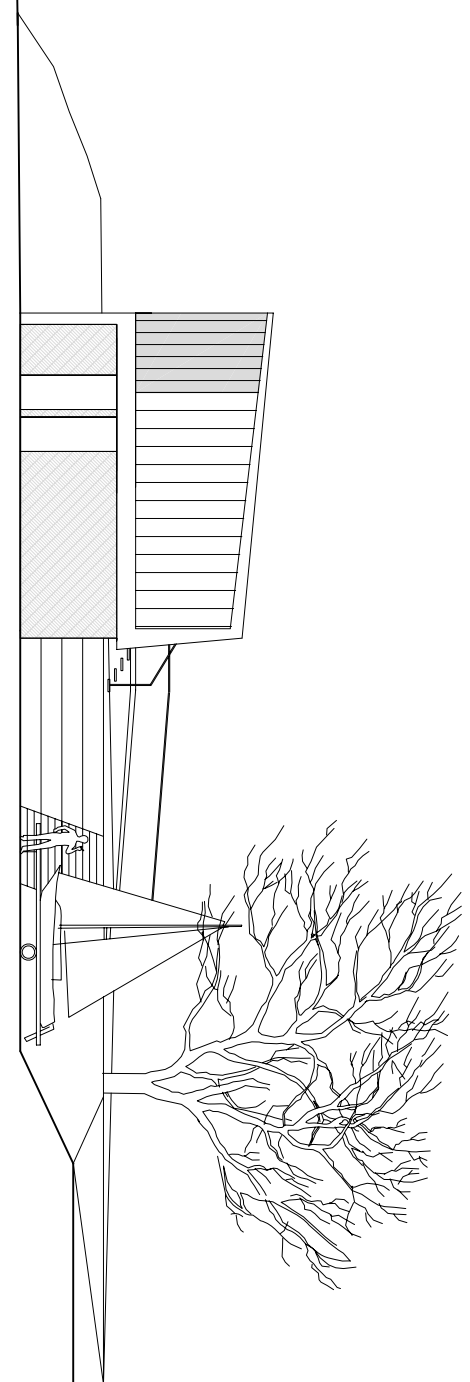
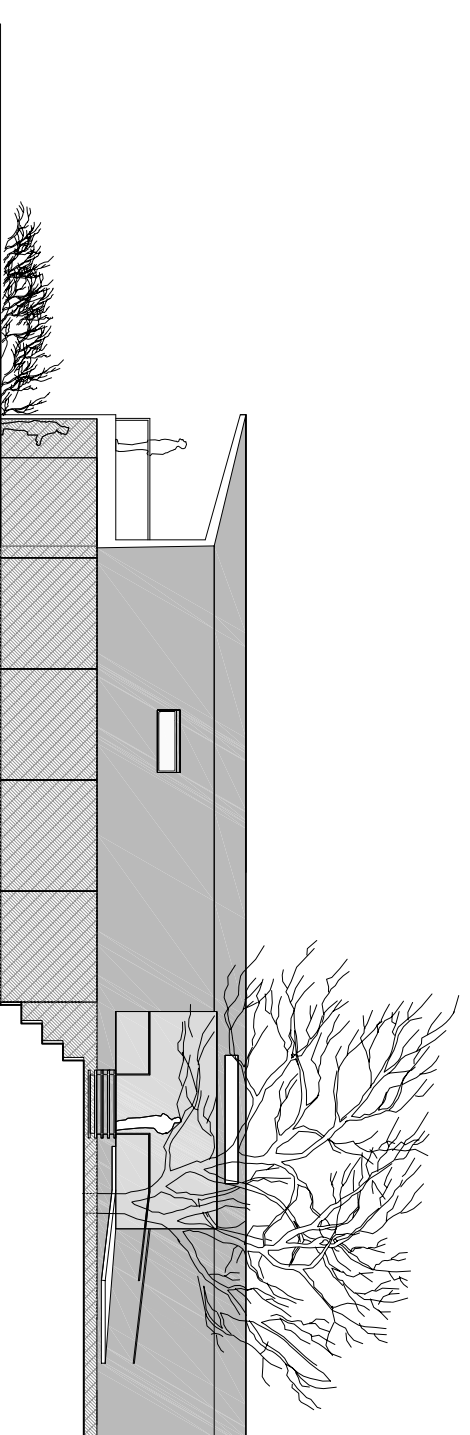


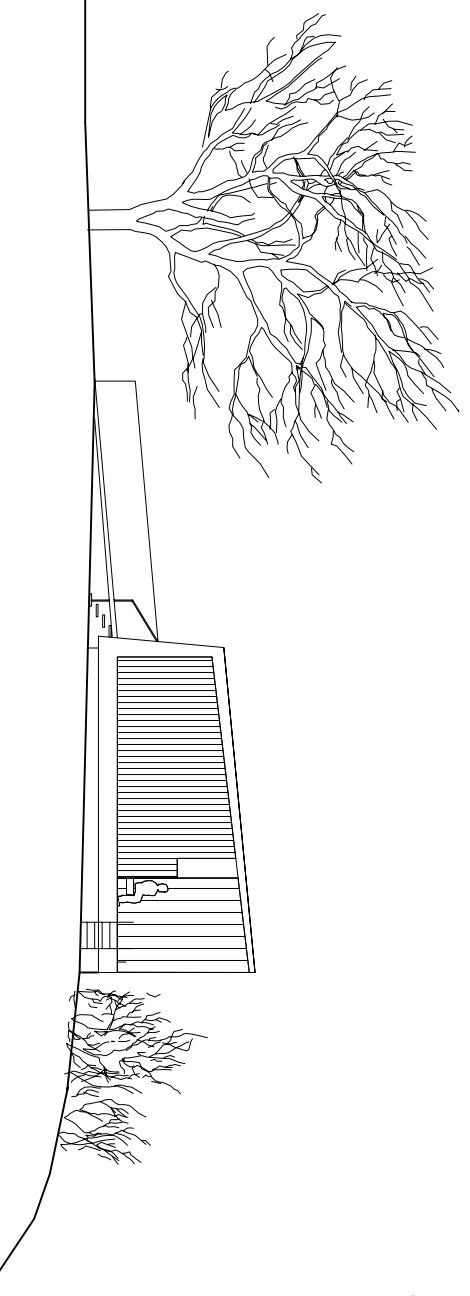
FACADE MOD VEST



FACADE MOD SYD



FACADE MOD ØST



FACADE MOD NORD

KLUBHUSET

Klubhuset graver sig ind i skrænten og danner derved en delvist nedgravet kælder, der rummer depot for surfere og sejlere samt offentlige toiletter i tilknytning til parkeringspladsen. Depotrummene er i niveau med gårdrummet, hvilket giver nem adgang samt lys og luft til sejlerne og deres udstyr. Kælderen kan anvendes som værksted og der er mulighed for udvidelse af aktiviteter ud i gårdrummet.

Klubbens øvrige faciliteter, fællessal, omklædning og sauna, er situeret på overetagen. De ligger som separate enheder forbundet af et samtlende trædæk, som på grund af enhedernes placering danner uendørs terrasser af forskellig karakter.

Under- og overetagen rummer henholdsvis en grovere zone med depot og værksted og en renere zone med omklædning sauna og ophold. Som et S-for folder vægge og dækket sig omkring disse zoner og orienterer bygningens overetage mod havet og bygningens underetagen mod gårdsplassen. På overetagen skærer et enkelt tryk sig ind i den lukkede facade mod vejen og danner en terrasse på læsiden, som vender mod haven og giver adgang fra vejen. Et enkelt vindue i fællesrummet giver ud til gårdsplassen. Dette spil mellem åben og lukket afspejler sig også i materialevalg: tag- og facadebeklædning i zink beskytter mod regn og direkte indkig. Træ samt glas og translucente flader skal danne opholdsarealer med en varm og åben karakter.

Træbeklædningen på tagets underside, terrasse og vægge skaber desuden sammenhæng med træpromenaden på strandsiden. Sæt fra vejen leger zinkbeklædningens farve med havets og himlens grå og blå nuancer. Zink har desuden en lang levetid og vil patinere flot sammen med træet. På læsiden af huset, i den nordlige ende, etableres der et græsareal som kan bruges som teltplads ved stævner, uendørs undervisning, tilfigning af kites mm.

Adgang til huset er titretrelagt efter brugernes forskellige behov.

-Sejlerne kommer op fra ophalerpladsen via trappen ved tribunen. Herefter skyller de sig og deres udstyr ved pladsen og lægger det ind i depotrummet, for selv at gå op ad trappen for at bade og skifte tøj i omklædningsrummet, evt. med en tur i saunaen. Måske drikker de til sidst en sodavand med udsigt over hav og promenade.

-Kitesurterne rigger til på græsfladen, hvorefter de går syd eller nord om klubben og ned af trappen til vandet. Efter sejlads tages samme rute som sejlerne.

-Vinterbaderen går fra havpoolen af promenaden, hen af strandstien og op af trappen til overetagens nordlige ende hvor de går til saunaen og omklædningsfaciliteterne. Samme rute kan benyttes af sejlerne og surfere hvis de ikke skal lægge udstyr på plads i depotet.

-Folk der skal bruge de offentlige toiletter har let adgang fra parkeringsplads og plads.

-Besøgene eller klubmedlemmer, der skal direkte hen i fællesrummene, kan gå ind ad indgangen ved græsfladen. Her er der ligeledes nem adgang for handikappede.

SAG: ESBJERG STRANDPROMENADE DISPOSITIONSFORSLAG

EMNE: KLUBHUS DATO: 26.01.07

REVIDERET: FACADER MÅL: 1:200

REV. D REV. DATO:10.05.07

TEGN. NR.: TA-X-2-0-1

SPEKTRUM ARKITEKTER APS YDERLANDSVEJ 1 DK-2300 KØBENHAVN S TLF 26165595 FAX 32963795